

Au temps de Camille Claudel : être sculptrice à Paris

31 janvier - 1er juin 2026

Depuis sa redécouverte dans les années 1980, Camille Claudel a inspiré de grandes expositions monographiques. Sa renommée est aujourd'hui telle qu'elle pourrait laisser croire, à tort, qu'elle était le seul sculpteur femme de son époque. Pourtant, autour de 1900, bien d'autres ont suivi le même chemin qu'elle et, malgré les obstacles liés à leur condition de femme, se sont illustrées dans le domaine de la sculpture.

Depuis l'automne 2025, ces sculptrices de premier plan sortent de l'ombre ! Une exposition coproduite par le musée Camille Claudel, le musée des Beaux-Arts de Tours et le musée de Pont-Aven réunit les créations d'une vingtaine d'entre elles : Charlotte Besnard, Marie Cazin, Madeleine Jouvray, mais aussi Jessie Lipscomb, Agnès de Frumerie ou encore Anna Bass, Jane Poupelet et bien d'autres. Françaises ou étrangères, souvent filles ou épouses d'artistes, elles ont été les camarades d'atelier, les amies, ou parfois les rivales de Camille Claudel. Certaines l'ont précédée, d'autres lui ont succédé. À quelles formations artistiques les femmes avaient-elles accès en ce tournant du 20^e siècle ? Quelles stratégies les sculptrices ont-elles déployées pour se faire une place dans ce milieu dominé par les hommes ? Quelles relations Camille Claudel a-t-elle entretenues avec ses contemporaines ? Et quels rôles occupaient ces artistes au sein de l'atelier d'Auguste Rodin ? Autant de questions éclairées par l'exposition.

Yvonne Serruys, Colin-maillard, 1909, bronze, collection particulière





1

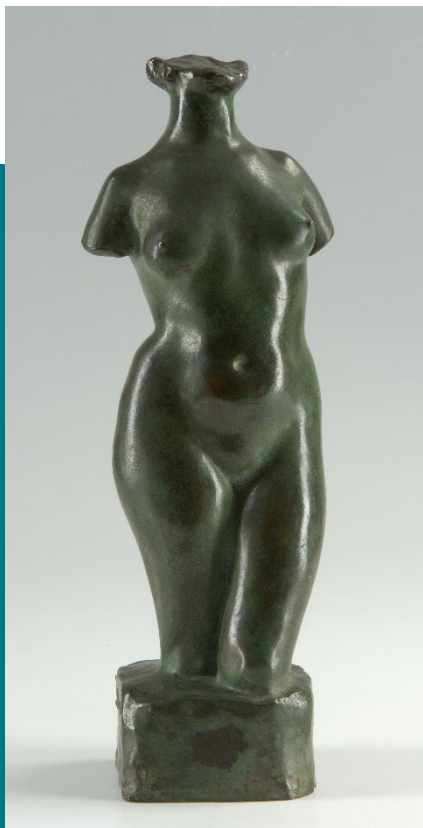
Des prêts exceptionnels

Grâce à des prêts nationaux et internationaux, près de 90 objets – sculptures, mais aussi portraits peints, dessinés ou photographiés des sculptrices, ainsi que photographies et correspondances – redonneront vie à l’environnement artistique féminin de Camille Claudel, depuis ses débuts dans le Paris cosmopolite des années 1880 jusqu’à son internement en mars 1913.

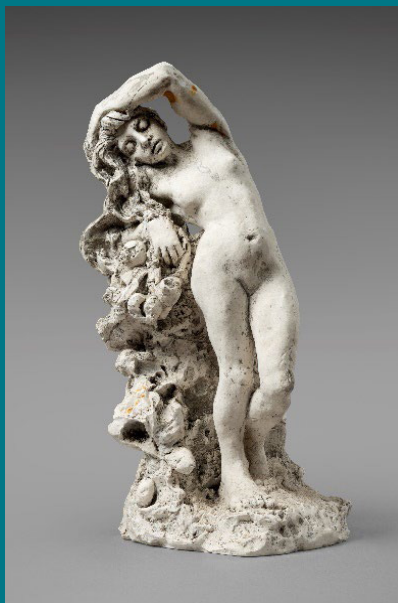
Les visiteurs pourront ainsi découvrir les œuvres majeures de sculptrices françaises (Anna Bass, Charlotte Besnard, Marie Cazin, Laure Coutan-Montorgueil, Jeanne Itasse, Madeleine Jouvray, Blanche Moria, Jane Poupelet, Marguerite Syamour), comme celles de leurs consœurs belge (Yvonne Serruys), allemande (Laetitia von Witzleben), britanniques (Jessie Lipscomb, Ottilie MacLaren) et scandinaves (Carolina Benedicks-Bruce, Sigrid af Forselle, Agnès de Frumerie, Ruth Milles).

1 Charlotte Besnard, *Madame Aman-Jean*, 1901, Roubaix, musée d’art et d’industrie André Diligent La Piscine / dépôt du musée d’Orsay
2 Anna Bass, *Torse de femme*, avant 1963, Roubaix, musée d’art et d’industrie André Diligent La Piscine / dépôt du Centre Pompidou
3 Jessie Lipscomb, *Femme s’étirant*, vers 1887, coll. particulière
4 Camille Claudel, *L’implorante*, 1899, musée Camille Claudel © Marco Illuminati

2



3



4





Laure Coutan-Montorgueil dans son atelier, vers 1910, photographie © collection particulière

Une progressive redécouverte des sculptrices

Le commissariat scientifique de l'exposition est assuré par l'historienne de l'art Anne Rivière. Autrice d'ouvrages de référence sur Camille Claudel, elle a plus largement mené des recherches pionnières sur les sculptrices, qui a notamment donné lieu à la publication d'un précieux *Dictionnaire des sculptrices*.

S'inscrivant dans le courant de redécouverte des artistes femmes, cette exposition reflète les recherches récentes et de plus en plus nombreuses portées par une nouvelle génération de chercheurs et d'historiens de l'art. En témoigne le partenariat avec le F.A.R. (Femmes Artistes en Réseaux), jeune collectif de recherche consacré à l'étude des réseaux de femmes artistes en France, entre 1880 et 1980, qui accompagnera l'événement avec l'organisation d'une journée d'étude au musée Camille Claudel et la production d'un podcast dédié aux thématiques et œuvres de l'exposition.





© Ville de Tours, musée des Beaux-arts

À propos du musée des Beaux-Arts de Tours

Du palais au musée

Le musée des Beaux-Arts de Tours occupe l'ancien palais des archevêques, érigé dès le 4^e siècle le long du rempart gallo-romain. Transformé au fil du temps, il devient au 17^e siècle un élégant édifice classique, enrichi au siècle suivant d'une aile, d'un portail monumental et d'un jardin à la française. Après 1789, le palais, nationalisé, sert tour à tour de théâtre, d'école de dessin, de bibliothèque puis de dépôt pour les œuvres saisies à la Révolution. Le musée est créé en 1801, mais l'année suivante, les bâtiments sont à nouveau affectés à l'archevêché. En 1910, après la séparation de l'Église et de l'État, le bâtiment est confié à la Ville et devient définitivement musée.

Une collection riche et diversifiée

Les collections couvrent toute l'histoire de l'art : l'Antiquité avec des céramiques grecques et étrusques, sculptures romaines. Le musée conserve aussi une collection exceptionnelle de Primitifs italiens des 14^e et 15^e s. ainsi que de grands maîtres du 17^e comme Rembrandt, Rubens ou Vignon. Point fort de la collection, le 18^e brille avec les toiles de Coypel, Nattier, Boucher, sculptures et arts décoratifs. Le 19^e reflète les grands courants, de l'Orientalisme de Delacroix à l'impressionnisme de Monet. Les 20^e et 21^e siècles complètent l'ensemble avec des sculptures Art Déco et des œuvres abstraites d'Olivier Debré et Geneviève Asse.

Coordonnées

Musée des Beaux-Arts
18, place François Sicard
37000 Tours
musees.tours.fr
02 42 88 05 90

Horaires

Le lundi de 9h30 à 18h
Du mercredi au dimanche
de 9h à 18h

Fermé le mardi, les 1^{er} janvier,
1^{er} mai, 14 juillet, 1^{er} et 11
novembre, 25 décembre

Tarifs

Plein tarif: 8,40€
Tarif réduit: 4,20€
Gratuit

Contact presse

Heymann Associés
Victoria Noizet
victoria@heyman-
associés.com

+33 (0)6 31 80 18 70

L'exposition a reçu le label "Exposition d'intérêt national" du ministère de la Culture.

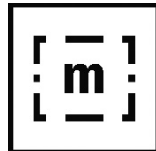
Dates de l'exposition :

Musée Camille Claudel de Nogent-sur-Seine (du 13 sept. 2025 au 4 janv. 2026)

Musée des Beaux-arts de Tours (du 31 janvier au 1^{er} juin 2026)

Musée de Pont-Aven (du 27 juin au 8 novembre 2026).

Exposition
d'intérêt
national
REPUBLIQUE FRANÇAISE



MUSÉE
CAMILLE
CLAUDEL
NOGENT-SUR-SEINE

M P ~ A
MUSÉE DE PONT~AVEN